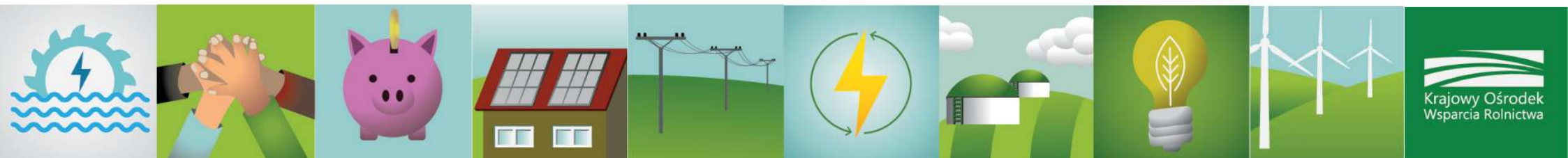


# Przygotowanie inwestycji i procedury administracyjne

Wojciech Nawrocki

Członek Zarządu METROPOLIS Doradztwo Gospodarcze Sp. z o.o.

Wiceprezes Zarządu Galia Iłówiec Sp. z o.o. (Biogazownia rolnicza Iłówiec Wielki o mocy 499kWe)



# Plan prezentacji

01

Lokalizacja  
i substraty

02

Dialog techniczny  
i analiza

03

PZT / koncepcja  
techniczna

04

Dialog społeczny

05

Analiza  
opłacalności

06

Decyzja  
środowiskowa

07

Warunki zabudowy  
lub MPZP oraz  
plany ogólne

08

Warunki przyłączenia  
do sieci  
elektroenergetycznej

09

Projekt budowlany

10

Pozwolenie na  
budowę

11

Przystąpienie do  
systemu wsparcia  
FIT/FIP

12

Zakończenie sesji, podsumowanie,  
pytania i dyskusja



01

## LOKALIZACJA I SUBSTRATY



Energia z rolnictwa

## Lokalizacja i substraty

### LOKALIZACJA

- i. klasa gruntu umożliwiająca zabudowę,
- ii. warunki lokalizacyjne umożliwiające budowę biogazowni,
- iii. w rejonie rolniczym,
- iv. w otoczeniu produkcji zwierzęcej,
- v. w otoczeniu z dostępnym substratem,
- vi. w otoczeniu zakładów przetwórstwa rolno-spożywczego,
- vii. w pobliżu sieci elektroenergetycznej (biogazownie kogeneracyjne)
- viii. w pobliżu sieci ciepłowniczej lub innego odbiorcy ciepła (biogazownie kogeneracyjne),
- ix. w pobliżu sieci gazowej (biometanownie),
- x. dojazd do drogi publicznej,
- xi. infrastruktura drogowa.

# Przygotowanie inwestycji

### SUBSTRATY

- i. Potencjał substratowy i dostępność w danej lokalizacji.
- ii. Produkcja zwierzęca w regionie.
- iii. Zakłady przetwórstwa rolno-spożywczego:
  - zakłady przetwórstwa owoców i warzyw,
  - ubojnie, zakłady rozbioru i przetwórstwa mięsa mieszalnie pasz,
  - tłocznie olejów i zakłady tłuszczowe,
  - mleczarne
  - cukrownie,
  - gorzelnie,
  - browary,
  - piekarnie.



02

## DIALOG TECHNICZNY I ANALIZA



# Przygotowanie inwestycji

## Dialog techniczny

### Co to jest dialog techniczny?

To rozmowa i konsultacje pomiędzy stronami zaangażowanymi w przygotowanie, zaplanowanie, ocenę i przyszłą realizację inwestycji.

### Z kim inwestor prowadzi dialog techniczny?

- z projektantami,
- z technologami,
- z przedstawicielami wykonawców i dostawców technologii,
- z producentami urządzeń,
- z lokalnymi urzędnikami którzy wydawać będą niezbędne decyzje,
- z konsultantami w specyficznych i niezbędnych obszarach takich jak środowisko, technologia, planowanie przestrzenne,
- z właścicielami i innymi inwestorami, którzy wybudowali podobne inwestycje.

### Celem dialogu technicznego jest:

- wybór technologii,
- wybór rozwiązań technicznych,
- dobór urządzeń,
- kwestie przyłączenia do sieci elektroenergetycznej / ciepłowniczej / gazowej,
- ocena wykonalności projektu,
- wymagania budowlane, środowiskowe i prawne,
- analiza substratowa, ocena źródeł substratów, dobór, wydajność, biogazowność w kontekście parametrów instalacji



03

## PZT / KONCEPCJA TECHNICZNA

# Przygotowanie inwestycji

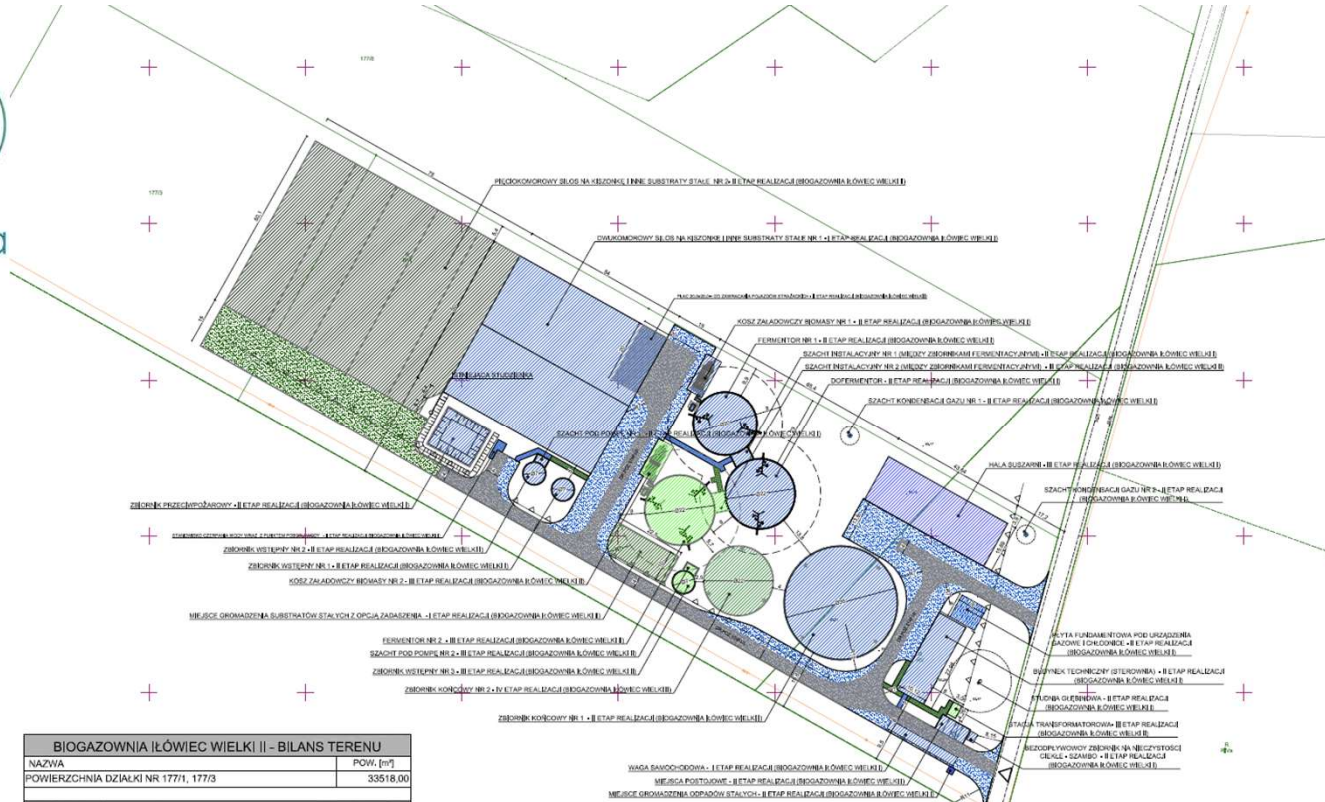
## PZT czyli Plan Zagospodarowania Terenu

### Co to jest PZT?

- To Plan Zagospodarowania Terenu wrysowany w mapę ewidencyjną (zaleca się przygotowanie w skali 1:2000).
- To pierwszy dokument koncepcyjny wskazujący usytuowanie poszczególnych obiektów, budynków, budowli i instalacji towarzyszących.
- To pierwszy dokument od którego należy zacząć przygotowanie inwestycji.
- PZT jest niezbędny do dalszych etapów tj. pozyskania decyzji środowiskowej, warunków zabudowy oraz wniosku o dofinansowanie.

Dobrze przemyślana koncepcja, bazowana na sprawdzonej technologii oraz poprawne zaplanowanie obiektów – ich rodzaj, wielkości i rozmieszczenie – pozwala zaoszczędzić czas i pieniądze na etapie budowy oraz uniknąć wielu zmian, których trzeba będzie dokonać później, jeśli koncepcja jest źle przemyślana!

# PZT czyli Plan Zagospodarowania Terenu



| BIOGAZOWNIA ŁÓWIEC WIELKI II - BILANS TERENU                       |                        |
|--|------------------------|
| NAZWA  | POW. [m <sup>2</sup> ] |
| POWIERZCHNIA DZIAŁKI NR 177/1, 177/3                               | 33518,00               |
| <b>POWIERZCHNIA ZABUDOWY</b>                                       |                        |
| PLANOWANE OBIEKTY BUDOWLANE - I-IV ETAP REALIZACJI                 |                        |
| FERMENTOR NR 2   | 477,61                 |
| SZACHT INSTALACYJNY NR 2 (MIĘDZY ZBIORNIKAMI FERMENTACYJNYMI)      | 26,07                  |
| TRĘCIOKOMOROWY SIŁOS NA KISZONKĘ I INNE SUBSTRATY STALE NR 2       | 4476,17                |
| ZBIORNIK WSTĘPNY NR 3  | 44,18                  |
| ZBIORNIK KOŃCOWY NR 2  | 397,61                 |
| SZACHT POD POMPE NR 2  | 11,87                  |
| STACJA TRANSFORMATOROWA  | 13,04                  |
| MIĘJSCA GROMADZENIA SUBSTRATÓW STAŁYCH Z OPCJĄ ZADASZENIA          | 221,14                 |
| <b>RAZEM</b>   | <b>5667,68</b>         |
|  | 16,91%                 |
| <b>PLANOWANE NAWIERZCHNIE UTWARDZONE - I - III ETAP REALIZACJI</b> |                        |
| NAWIERZCHNIA UTWARDZONA - DROGI, PLACE                             | 1188,34                |
| NAWIERZCHNIA UTWARDZONA Z KOSTKI BETONOWEJ                         | 95,00                  |
| FUNDAMENT POD KOSZ ZAŁADOWCZY BIOMASY NR 2                         | 74,87                  |
| <b>RAZEM</b>   | <b>1358,21</b>         |
|  | 4,05%                  |
| <b>ŁĄCZNA POWIERZCHNIA PODLEGAJĄCA PRZEKSZTAŁCENIU</b>             | <b>7025,89</b>         |
|  | 20,96%                 |
| <b>POWIERZCHNIA BIOLOGICZNIE CZYNNA - TEREN NIEZAINWESTOWANY</b>   | <b>26492,11</b>        |
|  | 79,04%                 |

| BILANS TERENU DLA BIOGAZOWNI I   II   III  |                        |
|--|------------------------|
| NAZWA  | POW. [m <sup>2</sup> ] |
| POWIERZCHNIA DZIAŁKI NR 177/1, 177/3   | 33518,00               |
| <b>POWIERZCHNIA ZABUDOWY</b>   |                        |
| BIOGAZOWNIA ŁÓWIEC WIELKI I  | 5795,83                |
| BIOGAZOWNIA ŁÓWIEC WIELKI II   | 5667,68                |
| <b>RAZEM</b>   | <b>11463,51</b>        |
|  | 34,20%                 |
| <b>NAWIERZCHNIE UTWARDZONE</b>   |                        |
| BIOGAZOWNIA ŁÓWIEC WIELKI I  | 3964,68                |
| BIOGAZOWNIA ŁÓWIEC WIELKI II   | 828,02                 |
| <b>RAZEM</b>   | <b>4792,70</b>         |
|  | 14,30%                 |
| <b>ŁĄCZNA POWIERZCHNIA PODLEGAJĄCA PRZEKSZTAŁCENIU DLA BIOGAZOWNI I   II   III</b>           | <b>16256,21</b>        |
|  | 48,50%                 |
| <b>POWIERZCHNIA BIOLOGICZNIE CZYNNA - TEREN NIEZAINWESTOWANY DLA BIOGAZOWNI I   II   III</b> | <b>17261,79</b>        |
|  | 51,50%                 |

| BIOGAZOWNIA ŁÓWIEC WIELKI I - BILANS TERENU                        |                        |
|--|------------------------|
| NAZWA  | POW. [m <sup>2</sup> ] |
| POWIERZCHNIA DZIAŁKI NR 177/1                                      | 23520,00               |
| <b>POWIERZCHNIA ZABUDOWY</b>                                       |                        |
| ISTNIEJĄCE OBIEKTY BUDOWLANE - I - II ETAP REALIZACJI              |                        |
| DWUKOMOROWY SIŁOS NA KISZONKĘ I INNE SUBSTRATY STALE NR 1          | 2700,00                |
| FERMENTOR NR 1   | 335,24                 |
| DOFERMENTOR  | 403,28                 |
| ZBIORNIK KOŃCOWY NR 1  | 1046,35                |
| ZBIORNIK WSTĘPNY NR 1  | 44,18                  |
| ZBIORNIK WSTĘPNY NR 2  | 44,18                  |
| SZACHT INSTALACYJNY NR 1 (MIĘDZY ZBIORNIKAMI FERMENTACYJNYMI)      | 25,10                  |
| SZACHT KONDENSACJI GAZU 1  | 1,13                   |
| SZACHT KONDENSACJI GAZU 2  | 1,13                   |
| ZBIORNIK PRZECIWPÓŻAROWY   | 220,64                 |
| BUDYNEK TECHNICZNY (STEROWNIA)                                     | 278,02                 |
| SZACHT POD POMPE NR 1  | 11,87                  |
| <b>PLANOWANE OBIEKTY BUDOWLANE - III ETAP REALIZACJI</b>           |                        |
| HALA SUSZARNI  | 684,71                 |
| <b>RAZEM</b>   | <b>5795,83</b>         |
|  | 24,64%                 |
| <b>ISTNIEJĄCE NAWIERZCHNIE UTWARDZONE - I - II ETAP REALIZACJI</b> |                        |
| NAWIERZCHNIA UTWARDZONA - DROGI, PLACE                             | 3613,55                |
| NAWIERZCHNIA UTWARDZONA Z KOSTKI BETONOWEJ                         | 77,85                  |
| MIĘJSCA POSTOJOWE  | 50,00                  |
| MIĘJSCA GROMADZENIA ODPADÓW  | 4,00                   |
| FUNDAMENT POD KOSZ ZAŁADOWCZY BIOMASY NR 1                         | 74,87                  |
| FUNDAMENT WAGI SAMOCHODOWEJ  | 72,71                  |
| FUNDAMENT POD CHŁODNICĘ I URZĄDZENIA GAZOWE                        | 72,00                  |
| <b>RAZEM</b>   | <b>3964,78</b>         |
|  | 16,86%                 |
| <b>ŁĄCZNA POWIERZCHNIA PODLEGAJĄCA PRZEKSZTAŁCENIU</b>             | <b>9760,61</b>         |
|  | 41,50%                 |
| <b>POWIERZCHNIA BIOLOGICZNIE CZYNNA - TEREN NIEZAINWESTOWANY</b>   | <b>13759,39</b>        |
|  | 58,50%                 |

## LEGENDA

GRANICA PLANOWANEJ INWESTYCJI / OBSZAR ODZIAŁYWANIA INWESTYCJI

▲ PROJEKTOWANY WJAZD I WYJAZD Z TERENU INWESTYCJI

ETAPOWANIE INWESTYCJI:

- IST. OBIEKTY BUDOWLANE - III ETAP REALIZACJI (BIOGAZOWNIA ŁÓWIEC WIELKI I)
- IST. NAWIERZCHNIE UTWARDZONE - I - II ETAP REALIZACJI (BIOGAZOWNIA ŁÓWIEC WIELKI I)
- PLANOWANE OBIEKTY BUDOWLANE - III ETAP REALIZACJI (BIOGAZOWNIA ŁÓWIEC WIELKI I)
- PLANOWANE OBIEKTY BUDOWLANE - I ETAP REALIZACJI (BIOGAZOWNIA ŁÓWIEC WIELKI I)
- PLANOWANE OBIEKTY BUDOWLANE - II ETAP REALIZACJI (BIOGAZOWNIA ŁÓWIEC WIELKI I)
- PLANOWANE OBIEKTY BUDOWLANE - IV ETAP REALIZACJI (BIOGAZOWNIA ŁÓWIEC WIELKI II)
- PLANOWANE NAW. UTWARDZONE - I - II ETAP REALIZACJI (BIOGAZOWNIA ŁÓWIEC WIELKI II)
- PRZEBIEG DROGI POŻAROWEJ

Zapła DWZ:  
\* pow. zabudowy zajęta przez obiekty budowlane oraz pozostała pow. przeznaczona do przekształcenia do 42,51% (0,99ha)  
\* wielkość pow. biologicznie czynnej w stosunku do pow. działki lub terenu: nie mniej niż 57,49%

BIOGAZOWNIA I ŁÓWIEC WIELKI I - ETAP I - III:  
\* pow. zabudowy: 9760,61m<sup>2</sup> (0,97ha) - 41,50%  
\* pow. biologicznie czynna: 58,50%



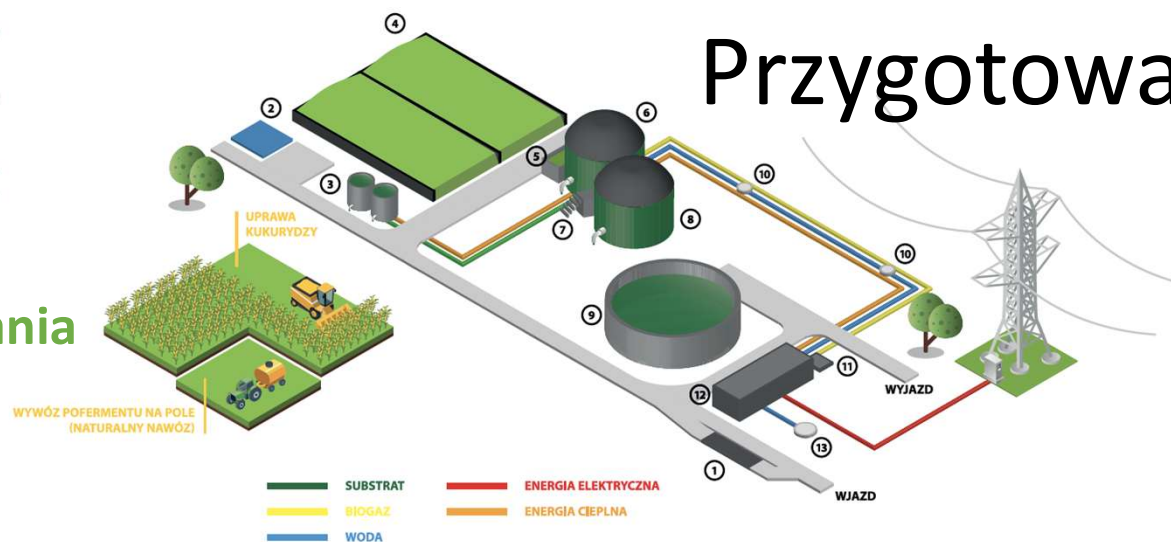
|  |  |  |  |
|--|--|--|--|
| WASKA 7 Sp. z o.o.                                   |  | Biogazownia Łówiec Wielki II Biogazownia Łówiec Wielki II na działkach ewid. nr 177/1 i 177/3 w miejscowości Łówiec Wielki |  |
| Biuro Projektowe INTECH ul. Wąska 7 63-400 Ostrowiec |  | W.P.I.P Green Energy Sp. z o.o. ul. Poznańska 31, Jasin, 62-020 Swarzędz   |  |
| Projektant: Inż. arch. Patrycja Kapcia               |  | Specjalność: ARCHITEKTURA  |  |
| Data: LUTY 2024                                      |  | Format: A2   |  |
| Skala: 1:1000  |  | Numer: KP-01   |  |

Ten rysunek jest stworzony za pomocą narzędzi, jego sporządzenie, tworzenie tektury, komputerowe przetwarzanie i elektroniczne oznaczenie jest możliwe tylko za pomocą programu AutoCAD. Nie należy uważać tego rysunku za dokumenty techniczne. Nie należy tego rysunku publikować i rozpowszechniać go w sposób, który narusza prawa autorskie i prawa publiczne.



Energia z rolnictwa

## PZT czyli Plan Zagospodarowania Terenu



# Przygotowanie inwestycji

## BIOGAZOWNIA W IŁÓWCU WIELKIM

- |  |  |
|--|--|
| ① WAGA   | ⑧ DOFERMENTOR (ZBIORNIK FERMENTACJI WTÓRNEJ) |
| ② ZBIORNIK PRZECIWOŻAROWY                                | ⑨ ZBIORNIK KOŃCOWY NA POFERMENT              |
| ③ ZBIORNIKI WSTĘPNE NR 1 I 2 NA SUBSTRATY PŁYNNNE        | ⑩ SZACHTY KONDENSACJI GAZU NR 1 I 2          |
| ④ DWUKOMOROWY SIŁOS NA KISZONKĘ I INNE SUBSTRATY STAŁE   | ⑪ URZĄDZENIA GAZOWE I CHŁODNICE              |
| ⑤ KOSZ ZAŁADOWCZY BIOMASY                                | ⑫ BUDYNEK TECHNICZNY STEROWNI                |
| ⑥ FERMENTOR (ZBIORNIK FERMENTACJI PIERWOTNEJ)            | ⑬ STUDNIA GŁĘBINOWA                          |
| ⑦ SZACHT INSTALACYJNY MIĘDZY ZBIORNIKAMI FERMENTACYJNYMI |  |



04

## DIALOG SPOŁECZNY

# Przygotowanie inwestycji

## Dialog społeczny / konsultacje społeczne

### Co to jest i na czym polega?

- To dialog z lokalną społecznością celem uzyskania akceptacji społecznej dla planowanej inwestycji
- To obowiązkowy element w przypadku obowiązku przeprowadzenia oceny oddziaływania na środowisko celem uzyskania decyzji środowiskowej
- To element budowania świadomości ekologicznej lokalnej społeczności

### Z kim inwestor prowadzi dialog społeczny?

- z lokalną społecznością
- z lokalnym samorządem
- Z lokalnymi organizacjami pozarządowymi, ekologicznymi i społecznymi

### Celem konsultacji społecznych jest:

- Informowanie społeczności lokalnej o planowanej inwestycji – jej celach, skali i oddziaływaniu na otoczenie.
- Zebranie opinii i obaw mieszkańców, lokalnych władz, organizacji społecznych.
- Zwiększenie transparentności procesu inwestycyjnego.
- Zbudowanie zaufania i akceptacji społecznej dla projektu.
- Zidentyfikowanie i ograniczenie potencjalnych konfliktów (hałas, zapach, transport, wpływ na środowisko).
- Spełnienie wymogów prawnych, szczególnie w procesie uzyskiwania decyzji o środowiskowych uwarunkowaniach.



Energia z rolnictwa

**Dialog społeczny / konsultacje społeczne**

# Przygotowanie inwestycji

**UWAGA! Jako inwestor czy samorządowiec - nie bagatelizuj roli konsultacji!**

**Przygotuj się do konsultacji i spotkania z lokalną społecznością bo polegniesz!**

- Przygotuj się do spotkania – zaplanuj oficjalną agendę spotkania by kontrolować jego przebieg – najlepiej na oficjalnej broszurze / ulotce.
- Przygotuj folder/broszurę przedstawiającą PZT i poszczególne obiekty – rozdaj na spotkaniu i omów.
- Spotkanie prowadź w formie prezentacji poszczególnych ekspertów w danej dziedzinie.
- Zapewnij obecność uczestników, którzy wypowiedzą się pozytywnie nt. inwestycji (np. właściciele biogazowni z sąsiednich gmin, sąsiadów biogazowni, którzy uspokoją nastroje zaniepokojonych inwestycją).
- Zapewnij obecność ekspertów by pomogli Tobie odpowiadać na pytania i obawy oraz wybić od razu niesłusznie podnoszone obawy, spekulacje i niezgodne z prawdą plotki i niekorzystne argumenty oraz „fake-newsy ekspertów Internetowych”.



Energia z rolnictwa

**Dialog społeczny / konsultacje społeczne**

# Przygotowanie inwestycji

**UWAGA! Jako inwestor czy samorządowiec - nie bagatelizuj roli konsultacji!**

**Przygotuj się do konsultacji i spotkania z lokalną społecznością bo polegniesz!**

- Poinformuj, że spotkanie jest publiczne i będzie nagrywane – efekt psychologiczny – postawienie kamery w rogu sali i nagrywanie spotkania sprawi, że część negatywnie nastawionych osób nie zabierze głosu, nie chcąc się publicznie ośmieszać lub wskazywać swój wizerunek jako oficjalnego przeciwnika inwestycji.
- Pokaż korzyści dla lokalnej społeczności, np. wylicz wpływy z podatków, bezpieczeństwo energetyczne, kontraktacja substratów z okolicznymi rolnikami, tanie nawozy.
- Pokaż mechanizmy kontroli instalacji – np. wyposażenie w czujniki, automatyzacja, możliwość pomiarów zapachów, hałasu, monitoring on-line.
- Nie unikaj trudnych pytań – brak odpowiedzi wzbudza nieufność – jeśli nie znasz odpowiedzi, masz od tego zaproszonych ekspertów.
- Pokaż przykłady innych, funkcjonujących biogazowni – najlepiej o podobnej skali – w razie potrzeby zorganizuj wycieczkę ze zwiedzaniem instalacji!

## ANALIZA OPŁACALNOŚCI

## Analiza opłacalności

### PRZYCHODY

- i. Przychody ze sprzedaży energii elektrycznej lub oszczędność zakupu prądu (w przypadku wykorzystania prądu na potrzeby własne).
- ii. Przychody ze sprzedaży ciepła lub oszczędność zakupu ciepła (w przypadku wykorzystania ciepła na potrzeby własne).
- iii. Przychody ze sprzedaży gwarancji pochodzenia energii elektrycznej z OZE.
- iv. Przychody ze sprzedaży pofermentu / nawozu z pofermentu / ulepszcza gleby z pofermentu lub co częściej ma zastosowanie, ograniczenie kosztów substratu oraz wywozu pofermentu poprzez wymianę barterową (dostawa gnojowicy za poferment).
- v. Oszczędność na zakupie nawozów – korzystanie z pofermentu w przypadku gdy inwestor posiada własne gospodarstwo.
- vi. Redukcja kosztów zagospodarowania lub utylizacji odpadów z własnej działalności i dodatkowo przekształcenie ich w poferment stanowiący pełnowartościowy, cenny nawóz organiczny.

# Przygotowanie inwestycji

### KOSZTY

- i. Substraty (policz koszt substratu wraz transportem i magazynowaniem).  
*Koszty substratów to zawsze najważniejszy element/składnik kosztowy biogazowni! Policz go dokładnie (wraz ze wszystkimi kosztami, szczególnie transportem) przeliczając jego koszty najpierw na tonę a następnie na m<sup>3</sup> wyprodukowanego z 1 tony biogazu!*
- ii. Koszty eksploatacyjne serwisów, przeglądów i napraw wraz z materiałami eksploatacyjnymi.
- iii. Koszty eksploatacyjne energii na potrzeby własne.
- iv. Koszty finansowe (odsetki od kredytu, pożyczki, leasingu, prowizje i opłaty bankowe).
- v. Wynagrodzenia.
- vi. Podatki od nieruchomości.
- vii. Ubezpieczenia.
- viii. Monitoring i ochrona.
- ix. Księgowość.
- x. Pozostałe usługi obce.



Procedury administracyjne

06

## DECYZJA ŚRODOWISKOWA

# Procedury administracyjne

## DECYZJA ŚRODOWISKOWA

### NIEWYMAGANA

Biogazownia < 500kW<sub>e</sub>

Powierzchnia zabudowy < 1ha  
(poza obszarami chronionymi)

Powierzchnia zabudowy < 0,5 ha  
(na obszarach chronionych)

Gdy na biogazowni planuje się pakowanie wysuszonego pofermentu lub produktów wyprodukowanych na bazie pofermentu, takich jak ulepszcacz gleby/nawóz lub pellet o zdolności produkcyjnej < 50 t na rok

### WYMAGANA

Biogazownia > 500kW<sub>e</sub>

Powierzchnia zabudowy > 1ha  
(poza obszarami chronionymi)

Powierzchnia zabudowy > 0,5 ha  
(na obszarach chronionych)

Gdy na biogazowni planuje się pakowanie wysuszonego pofermentu lub produktów wyprodukowanych na bazie pofermentu, takich jak ulepszcacz gleby/nawóz lub pellet o zdolności produkcyjnej > 50 t na rok



# Procedury administracyjne

## Decyzja środowiskowa

## Kwalifikacja przedsięwzięcia

**Rozporządzenie Rady Ministrów z dnia 10 września 2019 r. w sprawie przedsięwzięć mogących znacząco oddziaływać na środowisko (Dz. U. 2019 poz. 1839)**

Biogazownie zalicza się do grupy przedsięwzięć mogących potencjalnie znacząco oddziaływać na środowisko określonych w §3 ust. 1:

- pkt. 47)
- pkt. 54), lit. b)
- pkt. 82)
- pkt. 99)



# Procedury administracyjne

## Decyzja środowiskowa Kwalifikacja przedsięwzięcia

### §3 ust. 1, pkt. 47)

*pkt. 47) instalacje do produkcji paliw z produktów roślinnych, z wyłączeniem instalacji do wytwarzania biogazu rolniczego w rozumieniu art. 2 pkt 2 ustawy z dnia 20 lutego 2015 r. o odnawialnych źródłach energii, o zainstalowanej mocy elektrycznej nie większej niż 0,5 MW lub wytwarzających ekwiwalentną ilość biogazu rolniczego wykorzystywanego do innych celów niż produkcja energii elektrycznej*

### **Wyjaśnienie:**

jeśli moc zainstalowana elektryczna (lub ekwiwalent w biometanowni) wyniesie więcej niż 500 kWe (0,5 MWe) biogazownia/biometanownia wymaga decyzji środowiskowej!



# Procedury administracyjne

## Decyzja środowiskowa Kwalifikacja przedsięwzięcia

### §3 ust. 1, pkt. 54), lit.b

*pkt. 54), lit. b) zabudowa przemysłowa lub magazynowa, wraz z towarzyszącą jej infrastrukturą, o powierzchni zabudowy nie mniejszej niż:*

- a) 0,5 ha na obszarach objętych formami ochrony przyrody, o których mowa w art. 6 ust. 1 pkt 1–5, 8 i 9 ustawy z dnia 16 kwietnia 2004 r. o ochronie przyrody, lub w otulinach form ochrony przyrody, o których mowa w art. 6 ust. 1 pkt 1–3 tej ustawy,*
- b) 1 ha na obszarach innych niż wymienione w lit. a);*

**Wyjaśnienie:** jeśli planowana powierzchnia zabudowy biogazowni / biometanowni wyniesie:  
ponad 5 000 m<sup>2</sup> na obszarach chronionych  
Ponad 10 000 m<sup>2</sup> na pozostałych obszarach  
biogazownia/biometanownia wymaga decyzji środowiskowej!

# Procedury administracyjne

## Decyzja środowiskowa

## Kwalifikacja przedsięwzięcia

### **§3 ust. 1, pkt. 82)**

**pkt. 82)** instalacje związane z przetwarzaniem w rozumieniu art. 3 ust. 1 pkt 21 ustawy z dnia 14 grudnia 2012 r. o odpadach odpadów, inne niż wymienione w § 2 ust. 1 pkt 41–47, z wyłączeniem instalacji do wytwarzania biogazu rolniczego w rozumieniu art. 2 pkt 2 ustawy z dnia 20 lutego 2015 r. o odnawialnych źródłach energii, o zainstalowanej mocy elektrycznej nie większej niż 0,5 MW lub wytwarzających ekwiwalentną ilość biogazu rolniczego wykorzystywanego do innych celów niż produkcja energii elektrycznej, a także miejsca retencji powierzchniowej odpadów oraz rekultywacja składowisk odpadów;

**Wyjaśnienie:** jeśli moc zainstalowana elektryczna (lub ekwiwalent w biometanowni) wyniesie więcej niż 500 kWe (0,5 MWe) biogazownia/biometanownia wymaga decyzji środowiskowej!

# Procedury administracyjne

## Decyzja środowiskowa Kwalifikacja przedsięwzięcia

### §3 ust. 1, pkt. 99)

*pkt. 99) instalacje do pakowania i puszkowania produktów roślinnych lub produktów zwierzęcych, o zdolności produkcyjnej nie mniejszej niż 50 t na rok;*

**Uzasadnienie:** jeśli w biogazowni / biometanowni planuje się pakowanie wysuszonego pofermentu lub produktów wyprodukowanych na bazie pofermentu, takich jak ulepszczone gleby/nawóz lub pellet o zdolności produkcyjnej przekraczającej 50 t na rok to biogazownia/biometanownia wymaga decyzji środowiskowej!



# Procedury administracyjne

## Decyzja środowiskowa Kwalifikacja przedsięwzięcia

### Zdarzające się sporadycznie błędne kwalifikacja przedsięwzięcia

Rozporządzenie Rady Ministrów z dnia 10 września 2019 r. w sprawie przedsięwzięć mogących znacząco oddziaływać na środowisko (Dz. U. 2019 poz. 1839)

Biogazownie zalicza się czasem błędnie do grupy przedsięwzięć mogących zawsze znacząco oddziaływać na środowisko przypisując je do przedsięwzięć określonych w §2 ust. 1:

- §2 ust. 1 pkt 41)
- § 2 ust. 1 pkt 47)

# Procedury administracyjne

## Decyzja środowiskowa

## Kwalifikacja przedsięwzięcia

### Zdarzające się sporadycznie błędne kwalifikacja przedsięwzięcia

#### §2 ust. 1, pkt. 41)

**§2 ust. 1 pkt 41)** instalacje do przetwarzania w rozumieniu art. 3 ust. 1 pkt 21 ustawy z dnia 14 grudnia 2012 r. o odpadach (Dz. U. z 2019 r. poz. 701, 730, 1403 i 1579) odpadów niebezpiecznych, w tym składowiska odpadów niebezpiecznych oraz miejsca retencji powierzchniowej odpadów niebezpiecznych.

#### **Uzasadnienie dlaczego planowana inwestycja nie kwalifikuje się pod §2 ust.1 pkt 41):**

Jeśli wszelkie substraty w postaci biomasy czy odpadów przemysłu rolo-spożywczego planowane do wykorzystania do produkcji biogazu w projektowanej biogazowni / biometanowni nie posiadają statusu odpadów niebezpiecznych i nie planuje się nigdy takich odpadów niebezpiecznych wykorzystywać to biogazownia nie podlega pod tą kwalifikację!

# Procedury administracyjne

## Decyzja środowiskowa

## Kwalifikacja przedsięwzięcia

### Zdarzające się sporadycznie błędne kwalifikacja przedsięwzięcia (§2 ust. 1, pkt. 47)

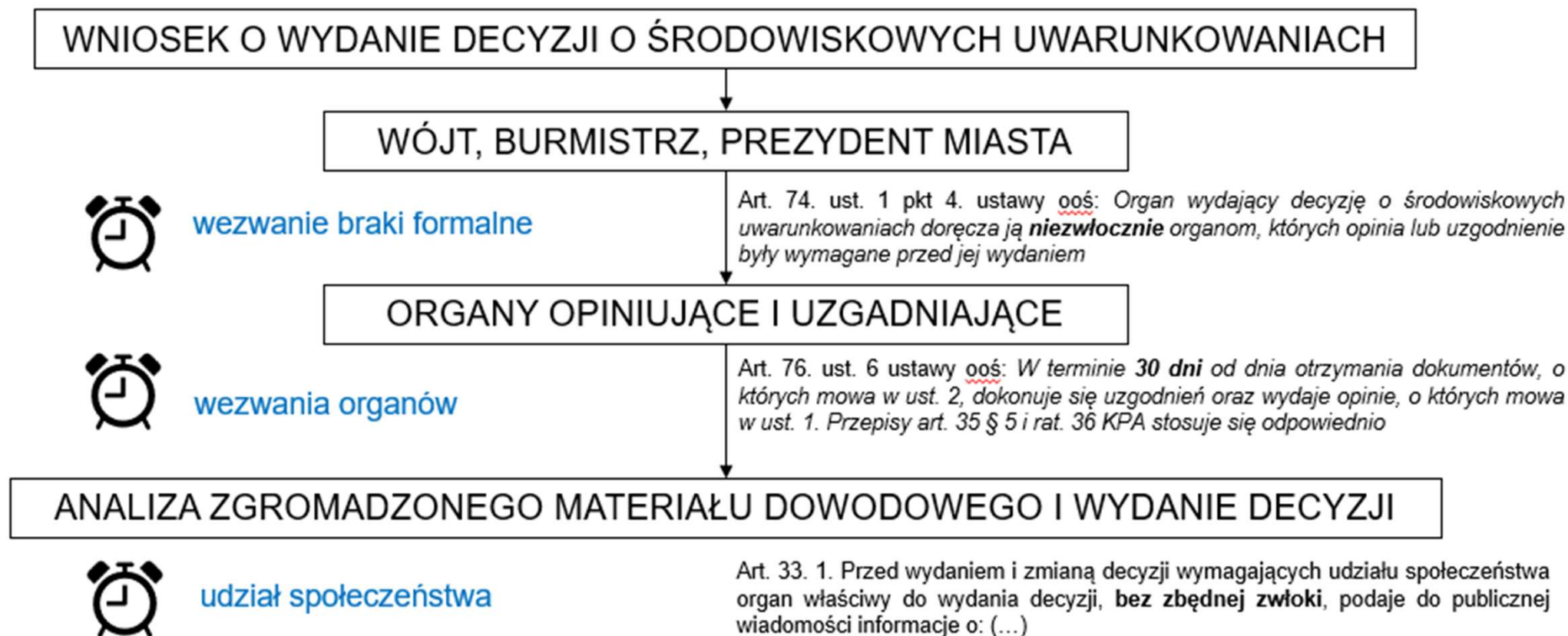
*§ 2 ust. 1 pkt 47) instalacje do przetwarzania w rozumieniu art. 3 ust. 1 pkt 21 ustawy z dnia 14 grudnia 2012 r. o odpadach odpadów inne niż wymienione w pkt 41 i 46, w tym składowiska odpadów inne niż wymienione w pkt 41, mogące przyjmować odpady w ilości nie mniejszej niż 10 t na dobę lub o całkowitej pojemności nie mniejszej niż 25 000 t, z wyłączeniem instalacji do wytwarzania biogazu rolniczego w rozumieniu art. 2 pkt 2 ustawy z dnia 20 lutego 2015 r. o odnawialnych źródłach energii (Dz. U. z 2018 r. poz. 2389, z późn. zm.);*

### **Uzasadnienie dlaczego planowana inwestycja nie kwalifikuje się pod §2 ust.1 pkt 47):**

Jeśli planowana biogazownia jest biogazownią rolniczą i wytwarza biogaz rolniczy w rozumieniu art. 2 pkt 2 ustawy z dnia 20 lutego 2015 r. o odnawialnych źródłach energii (Dz. U. z 2018 r. poz. 2389, z późn. zm.), to wpisuje się dokładnie w poczet tych instalacji, które są wyłączone z **§ 2 ust. 1 pkt 47).**

# Procedury administracyjne

## Decyzja środowiskowa - Procedura



## WARUNKI ZABUDOWY LUB MPZP ORAZ PLANY OGÓLNE

# Procedury administracyjne

## Decyzja lokalizacyjna Jak było dotychczas?

Decyzja lokalizacyjna

Decyzja o warunkach  
zabudowy

Miejski Plan Zagospodarowania  
Przestrzennego

# Procedury administracyjne

## Decyzja lokalizacyjna Jak będzie?





# Procedury administracyjne

## Warunki zabudowy

### Kto wydaje?

- Wójt/Burmistrz/Prezydent Miasta

### Terminy:

- Termin na wydanie WZ wg normalnego trybu – do 90 dni
- Termin na wydanie WZ wg specustawy biogazowej – do 65 dni



08

## WARUNKI PRZYŁĄCZENIA DO SIECI ELEKTROENERGETYCZNEJ



# Procedury administracyjne

## Warunki przyłączenia do sieci elektroenergetycznej

### Kto wydaje?

- Operator Sieci Elektroenergetycznej przypisany do danego rejonu

### Do jakiej sieci z biogazownią?

- Każda biogazownia o mocy  $> 50\text{kWe}$  musi być przyłączona do sieci średniego napięcia SN

### Co trzeba posiadać by złożyć wniosek o warunki przyłączenia?

- Tytuł prawny do nieruchomości na której planujemy budowę biogazowni
- Wypis z rejestru gruntów
- PZT / Plan Zabudowy
- Decyzje lokalizacyjną, czyli decyzję o warunkach zabudowy lub być objętym MPZP
- Schemat elektryczny jednokreskowy
- Karty katalogowe urządzeń wytwórczych (kogeneratorów) oraz stacji trafo
- Certyfikaty zgodności
- KRS



# Procedury administracyjne

## Warunki przyłączenia do sieci elektroenergetycznej

### Zaliczka na poczet opłaty przyłączeniowej:

- 30 zł / 1kWe mocy zainstalowanej, czyli:
- biogazownia o mocy 499kWe musi wnieść 14 970 zł zaliczki
- biogazownia o mocy 999kWe musi wnieść 29 970 zł zaliczki

### Terminy:

- w normalnym trybie: do 120 dni
- w trybie korzystając ze specustawy biogazowej: do 90 dni

### Bariery:

- Brak mocy przyłączeniowych – biogazownie dostają warunki na pracę w harmonogramie 12h lub 12h+



09

## PROJEKT BUDOWLANY

# Procedury administracyjne

## Projekt budowlany

### Projekt budowlany

- To najdroższy element w całej procedurze administracyjnej – koszt w zależności od poziomu szczegółowości, rodzaju biogazowni, zakresu robót i biura projektowego wynosi co najmniej 100 000 PLN netto.
- Niezbędny do uzyskania pozwolenia na budowę
- Punktowany we wszystkich konkursach dotacyjnych, więc warto go zlecić zaraz po uzyskaniu WZ i warunków przyłączenia do sieci elektroenergetycznej

### Terminy:

- Termin na sporządzenie przez biuro projektowe: 3-6 miesięcy.



10

POZWOLENIE NA BUDOWĘ

# Procedury administracyjne

## Pozwolenie na budowę

### Kto wydaje?

- Starostwo Powiatowe

### Co trzeba posiadać by złożyć wniosek o pozwolenie na budowę biogazowni?

- Tytuł prawny do nieruchomości na której planujemy budowę biogazowni
- Decyzję środowiskową (jeśli była wymagana)
- Decyzje lokalizacyjną, czyli decyzję o warunkach zabudowy lub być objętym MPZP
- Projekt budowlany
- Biogazownia musi mieć dostęp do drogi publicznej oraz powinna posiadać dostęp do mediów

### Terminy:

- Termin na wydanie pozwolenia na budowę wg normalnego trybu – do 65 dni
- Termin na wydanie pozwolenia na budowę wg specustawy biogazowej – do 45 dni



11

## PRZYSTĄPIENIE DO SYSTEMU WSPARCIA FIT/FIP

## Przystąpienie do systemu wsparcia FIT/FIP

Ceny referencyjne dla instalacji OZE [zł/MWh] obowiązujące od 10 listopada 2023 r. (1)

| I.p. | Rodzaj instalacji OZE   | 2023  | 2022 |
|------|---|-------|------|
| 1.   | o łącznej mocy zainstalowanej elektrycznej mniejszej niż 500 kW, wykorzystujących wyłącznie biogaz rolniczy do wytwarzania energii elektrycznej   | 872   | 785  |
| 2.   | o łącznej mocy zainstalowanej elektrycznej mniejszej niż 500 kW, wykorzystujących wyłącznie biogaz rolniczy do wytwarzania energii elektrycznej z wysokosprawnej kogeneracji                          | 1 025 | 920  |
| 3.   | o łącznej mocy zainstalowanej elektrycznej mniejszej niż 500 kW, wykorzystujących wyłącznie biogaz pozyskany ze składowisk odpadów do wytwarzania energii elektrycznej                                | 812   | 730  |
| 4.   | o łącznej mocy zainstalowanej elektrycznej mniejszej niż 500 kW, wykorzystujących wyłącznie biogaz pozyskany ze składowisk odpadów do wytwarzania energii elektrycznej z wysokosprawnej kogeneracji   | 915   | 820  |
| 5.   | o łącznej mocy zainstalowanej elektrycznej mniejszej niż 500 kW, wykorzystujących wyłącznie biogaz pozyskany z oczyszczalni ścieków do wytwarzania energii elektrycznej                               | 572   | 515  |
| 6.   | o łącznej mocy zainstalowanej elektrycznej mniejszej niż 500 kW, wykorzystujących wyłącznie biogaz pozyskany z oczyszczalni ścieków do wytwarzania energii elektrycznej z wysokosprawnej kogeneracji  | 714   | 640  |
| 7.   | o łącznej mocy zainstalowanej elektrycznej mniejszej niż 500 kW, wykorzystujących wyłącznie biogaz inny niż określony w pkt 1, 3 i 5 do wytwarzania energii elektrycznej                              | 632   | 570  |
| 8.   | o łącznej mocy zainstalowanej elektrycznej mniejszej niż 500 kW, wykorzystujących wyłącznie biogaz inny niż określony w pkt 2, 4 i 6 do wytwarzania energii elektrycznej z wysokosprawnej kogeneracji | 723   | 645  |
| 9.   | o łącznej mocy zainstalowanej elektrycznej mniejszej niż 500 kW, wykorzystujących wyłącznie hydroenergię do wytwarzania energii elektrycznej  | 853   | 770  |
| 10.  | o łącznej mocy zainstalowanej elektrycznej nie mniejszej niż 500 kW i nie większej niż 1 MW, wykorzystujących wyłącznie biogaz rolniczy do wytwarzania energii elektrycznej                           | 793   | 715  |



## Przystąpienie do systemu wsparcia FIT/FIP

Ceny referencyjne dla instalacji OZE [zł/MWh] obowiązujące od 10 listopada 2023 r. (2)

| I.p. | Rodzaj instalacji OZE   | 2023 | 2022 |
|------|---|------|------|
| 11.  | o łącznej mocy zainstalowanej elektrycznej nie mniejszej niż 500 kW i nie większej niż 1 MW, wykorzystujących wyłącznie biogaz rolniczy do wytwarzania energii elektrycznej z wysokosprawnej kogeneracji    | 941  | 840  |
| 12.  | o łącznej mocy zainstalowanej elektrycznej większej niż 1 MW, wykorzystujących wyłącznie biogaz rolniczy do wytwarzania energii elektrycznej  | 775  | 700  |
| 13.  | o łącznej mocy zainstalowanej elektrycznej większej niż 1 MW, wykorzystujących wyłącznie biogaz rolniczy do wytwarzania energii elektrycznej z wysokosprawnej kogeneracji                                   | 896  | 800  |
| 14.  | o łącznej mocy zainstalowanej elektrycznej nie mniejszej niż 500 kW wykorzystujących wyłącznie biogaz pozyskany ze składowisk odpadów do wytwarzania energii elektrycznej                                   | 785  | 705  |
| 15.  | o łącznej mocy zainstalowanej elektrycznej nie mniejszej niż 500 kW wykorzystujących wyłącznie biogaz pozyskany ze składowisk odpadów do wytwarzania energii elektrycznej z wysokosprawnej kogeneracji      | 895  | 800  |
| 16.  | o łącznej mocy zainstalowanej elektrycznej nie mniejszej niż 500 kW wykorzystujących wyłącznie biogaz pozyskany z oczyszczalni ścieków do wytwarzania energii elektrycznej                                  | 520  | 470  |
| 17.  | o łącznej mocy zainstalowanej elektrycznej nie mniejszej niż 500 kW wykorzystujących wyłącznie biogaz pozyskany z oczyszczalni ścieków do wytwarzania energii elektrycznej z wysokosprawnej kogeneracji     | 663  | 590  |
| 18.  | o łącznej mocy zainstalowanej elektrycznej nie mniejszej niż 500 kW wykorzystujących wyłącznie biogaz inny niż określony w pkt 12, 14 i 16 do wytwarzania energii elektrycznej                              | 583  | 525  |
| 19.  | o łącznej mocy zainstalowanej elektrycznej nie mniejszej niż 500 kW wykorzystujących wyłącznie biogaz inny niż określony w pkt 13, 15 i 17 do wytwarzania energii elektrycznej z wysokosprawnej kogeneracji | 677  | 605  |
| 20.  | w dedykowanej instalacji spalania biomasy lub układach hybrydowych  | 594  | 525  |

## Przystąpienie do systemu wsparcia FIT/FIP

Ceny referencyjne dla instalacji OZE [zł/MWh] obowiązujące od 10 listopada 2023 r. (3)

| I.p. | Rodzaj instalacji OZE   | 2023 | 2022 |
|------|---|------|------|
| 21.  | w instalacji termicznego przekształcania odpadów lub w dedykowanej instalacji spalania wielopaliwowego  | 474  | 420  |
| 22.  | o łącznej mocy zainstalowanej elektrycznej nie większej niż 50 MW, w instalacji termicznego przekształcania odpadów, w dedykowanej instalacji spalania biomasy lub układach hybrydowych, w wysokosprawnej kogeneracji | 670  | 580  |
| 23.  | o łącznej mocy zainstalowanej elektrycznej większej niż 50 MW, w instalacji termicznego przekształcania odpadów, dedykowanej instalacji spalania biomasy lub układach hybrydowych, w wysokosprawnej kogeneracji       | 640  | 550  |
| 24.  | wykorzystujących wyłącznie biopłyny do wytwarzania energii elektrycznej   | 575  | 520  |
| 25.  | o łącznej mocy zainstalowanej elektrycznej nie większej niż 1 MW, wykorzystujących do wytwarzania energii elektrycznej wyłącznie energię wiatru na lądzie   | 378  | 340  |
| 26.  | o łącznej mocy zainstalowanej elektrycznej większej niż 1 MW, wykorzystujących do wytwarzania energii elektrycznej wyłącznie energię wiatru na lądzie   | 324  | 295  |
| 27.  | o łącznej mocy zainstalowanej elektrycznej nie mniejszej niż 500 kW i nie większej niż 1 MW, wykorzystujących wyłącznie hydroenergię do wytwarzania energii elektrycznej  | 778  | 705  |
| 28.  | o łącznej mocy zainstalowanej elektrycznej większej niż 1 MW, wykorzystujących wyłącznie hydroenergię do wytwarzania energii elektrycznej   | 745  | 675  |
| 29.  | wykorzystujących wyłącznie energię geotermalną do wytwarzania energii elektrycznej  | 579  | 515  |
| 30.  | o łącznej mocy zainstalowanej elektrycznej nie większej niż 1 MW, wykorzystujących wyłącznie energię promieniowania słonecznego do wytwarzania energii elektrycznej   | 414  | 375  |
| 31.  | o łącznej mocy zainstalowanej elektrycznej większej niż 1 MW, wykorzystujących wyłącznie energię promieniowania słonecznego do wytwarzania energii elektrycznej   | 389  | 355  |

## Przystąpienie do systemu wsparcia FIT/FIP

- Cena referencyjna – w skrócie jest to cena, która wskazuje na maksymalny poziom, jaki rząd jest gotów zapłacić za energię z danego źródła.
- Złożenie deklaracji w systemie IPA URE – możliwe w trakcie ubiegania się o poszczególne pozwolenia (zawieszając procedurę) oraz po uzyskaniu pozwolenia na budowę.
- Cena referencyjna jest waloryzowana corocznie wskaźnikiem inflacji CPI.
- Gwarancja sprzedaży energii przez 15 lat dla biogazowni kogeneracyjnych.
- Gwarancja sprzedaży energii przez 20 lat dla biometanowni
- 95% ceny referencyjnej dla biogazowni o mocy < 0,5 MW.
- 90% ceny referencyjnej dla biogazowni o mocy od 0,5MWe do 1 MW.
- 100% ceny referencyjnej dla biometanu (art. 70e ustawy o OZE).
- Brak obowiązku produkcji energii w systemie FIT/FIP.
- Brak kar za niespełnienie wymaganej produkcji energii w systemie FIT/FIP.
- Możliwość zmiany sprzedawcy w systemie FIP dla biogazu i biometanu.

# Systemy wsparcia biogazu i biometanu

|                                  | Energia Elektryczna   |   |   | Biometan   |                       |
|----------------------------------|-----------------------|---|---|--|-----------------------|
|                                  | Aukcje                | FiT   | FiP   | FiP  | Aukcje                |
| Czas wsparcia                    | 15 lat                | 15 lat  | 15 lat  | 20 lat   | 20 lat                |
| Cena                             | ? < cena referencyjna | 95 % referencyjnej ceny (500 kW), 90% (500-1000 kW) | 95 % referencyjnej ceny (500 kW), 90% (500-1000 kW) | 100% ceny referencyjnej  | ? < cena referencyjna |
| Moc instalacji                   | 0-∞                   | 0-500 kW  | 0-1000 kW   | 0-1000 kW (~4 mln m <sup>3</sup> biogazu lub 2 mln m <sup>3</sup> biometanu) | 1-∞                   |
| Obowiązek produkcji w systemie   | Tak                   | Nie   | Nie   | Nie  | Tak                   |
| Kary za niedostateczną produkcję | Tak                   | Nie   | Nie   | Nie  | Tak                   |
| Waloryzacja CPI                  | Tak                   | Tak   | Tak   | Tak  | Tak                   |
| Możliwość zmiany sprzedawcy      | Nie                   | Nie   | Tak   | Tak  | Tak                   |



12

**ZAKOŃCZENIE SESJI, PODSUMOWANIE, PYTANIA I DYSKUSJA**



Kontakt:

**Wojciech Nawrocki**

Członek Zarządu

METROPOLIS Doradztwo Gospodarcze Sp. z o.o.

tel. kom.: +48 500 276 115

e-mail: [wojciech.nawrocki@metropolisdg.pl](mailto:wojciech.nawrocki@metropolisdg.pl)

